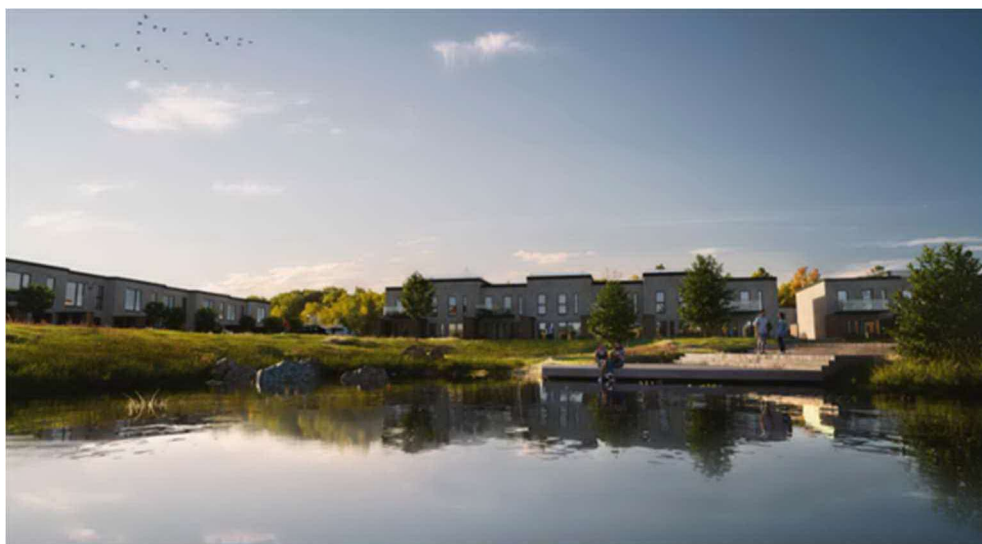


BEBOERMAPPE

# Natursøhusene



**NATURSØHUSENE**  
LAKEVIEW LIVING

## Indhold

FORORD .....	4
GULVVARME .....	5
INDV. VÆGGE / ETAGEADSKILLELSE .....	6
INFORMATION VÆGETYPER: .....	6
INFORMATION LOFTTYPER .....	7
DØRE OG VINDUER .....	8
LÅSESYSTEM OG DØRKLOKKE .....	10
GARDINER .....	11
TRÆGULVE Moland .....	12
BADEVÆRELSE .....	14
FLISER OG KLINKER .....	14
RENGØRING .....	14
VELIGEHOLDELSE VEJLEDNING SANITET .....	16
SANITETSPORCELÆN .....	17
TOILETSÆDER .....	17
ARMATURER .....	17
VVS-INSTALLATIONER .....	19
VEDLIGEHOLDELSE ARMATUR .....	19
UDSUGNING / VENTILATION AF BOLIGEN .....	20
GULVAFLØB .....	22
MALEDE OVERFLADER .....	23
FARVEKODER/TYPE .....	23
VEDLIGEHOLD AF MALEDE OVERFLADER: .....	23
RENGØRING AF MALEDE OVERFLADER .....	24
INVENTAR .....	25
RENGØRINGSVEJLEDNING – SKABE / LÅGER .....	25
Hårde hvidevarer .....	27
KØLE-/FRYSESKAB .....	27
KOGEPLEDE .....	27
OVN .....	28

OPVASKEMASKINE.....	29
VASKEMASKINE .....	30
TØRRETUMBLER .....	30
UDVENDIG .....	32
AFFALDSYSTEM.....	32
PLANTER .....	33
Altaner .....	34
EL- OG VANDMÅLER .....	35
VANDMÅLER.....	35
FORSYNINGSSKABER .....	37
EL .....	37
VAND .....	37
VARME.....	37

## FORORD

### **Tillykke med din nye bolig!**

I denne mappe er der informationer om materialer og installationer i rækkehuset. Den indeholder oplysninger om, hvordan de enkelte materialer og udstyr vedligeholdes og tillige instruktioner i daglig brug af de tekniske anlæg.

Vi håber, at du bliver glad for at bo i Natursøhusene.

Med venlig hilsen

Natursøhusene

## GULVVARME

Ejendommen opvarmes med varmepumpe. De enkelte boliger har gulvvarme.

Gulvvarmen kan justeres via rumtermostaten, som er monteret i hvert enkelt rum. Det anbefales, at rumtemperaturen er 20°-21°.

Hvis der ikke er varme i gulvet, kan man med fordel prøve at demontere termomotoren, som er placeret i skakten. Termomotoren kan nemt klikkes af og på. Hvis dette ikke virker, skal bygningssejer kontaktes.

## Wavin AHC9000..

Rumtermostaten har et indbygget display, der viser rumtemperaturen. Ved indstilling af termostaten vises indstillingstemperaturen samt andre aktuelle informationer.

## Menu struktur

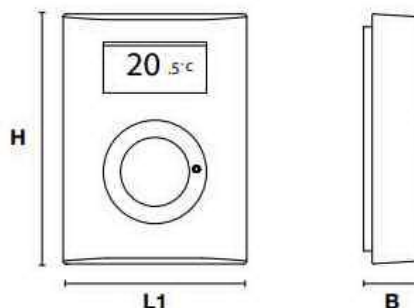
I nedenstående tabeller finder du en oversigt over menu systemet i rumtermostaten.

### Dansk design på væggen

Med et dansk design i klassisk hvid samt en nem håndtering af produktet, er Wavins infrarøde rumtermostat et sikkert valg til kontrol af temperatur i hjemmet. Når først den er installeret er du færdig med at skrue op og ned for varmen. Helt automatisk sikrer den trådløse rumtermostat, at temperaturen i din bolig er den perfekte for dig, helt uafhængig af årstidernes skiften. Styreenheden kræver ingen daglig vedligeholdelse, og den rengøres let med en opvredet klud uden rengøringsmidler.

### Tekniske oplysninger

<b>Strømforsyning:</b>	2x AA 1,5 V alkaline batteri
<b>Batterilevetid:</b>	Typisk 1 år
<b>Frekvens:</b>	868,1 MHz
<b>Radiorekkevidde:</b>	Op til 100 m (åbent terræn)
<b>Driftstemperatur:</b>	-10 °C til + 60 °C (lav fugtighed)
<b>Må:</b>	
<b>Højde:</b>	88 mm
<b>Længde:</b>	65 mm
<b>Bredde:</b>	20 mm



## Indstilling af rumtemperatur

Termostaten viser som standard den aktuelle temperatur i rummet. Når du trykker på knappen, kan temperaturen indstilles til den ønskede

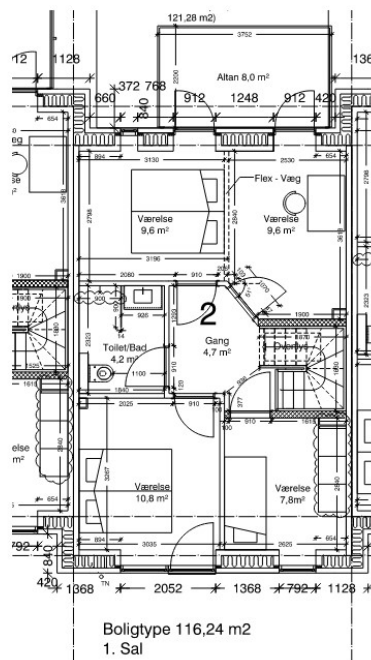
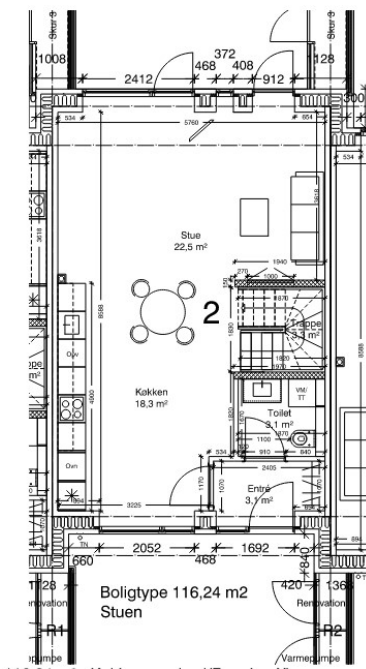
Efter sidste aktivering af trykknappen, vil den aktuelle rumtemperatur blive vist igen.

## INDV. VÆGGE / ETAGEADSKILLELSE

Her ses en oversigt over de 3 typer vægge rækkehuset er opbygget af:

- Gips jf. signatur
- Porebeton jf. signatur
- Beton jf. signatur

## INFORMATION VÆGETYPER:



Signaturforklaring:

	Ydervæg (500 mm): 108 mm teglsten 240 mm isolering jf. energigrænne 125 mm porebeton		Trætrappe: Væg til underkant trappevænge: (2 x 15,5 mm gips + 45 mm stålskætel)
	Ydervæg Gavl (498 mm): 108 mm teglsten 220 mm isolering jf. energigrænne 150 mm letbetonelement/betonelement		Indervæg (100 mm): 100 mm porebeton
	Indervæg (150 mm) (Ved trapper): 150 mm letbetonelement		Indervæg (240 mm) Løftghedskeel: 240 mm letbetonelement

F	17.01.2024	Endringsnr. af 1. sal. Placering af glasvæg ved bad ændret til 900mm. Placering af skabe ændret
E	16.01.2024	Brændingsmindret til glasvæg
D	08.11.2023	Tilpasning af indervæg til vent. lug
C	11.10.2023	Tilpasning af indervæg til vent. lug
B	07.09.2023	Tilpasning af indervæg. Tilføje ledgjedder og skær nr.
A	09.07.2023	Tilpasning vægge ved trapper. 150 mm letbetonelement, parvtilpasning bagmur 150 mm letbetonelement

Rev. Dato

Benævnelser

Tit. Kontrol

ARK 2.23 F

BLOKK

Julemosegård

EMVE Hovedprojekt

EMVE Boligtype 116,24m2 - køkken mod vej (bygning X)

Supplere	Ejendomselskabet JMG	Strandvej 118 2900 Helsingør	T 51 28 28 09 E ej@ejkabet.dk	<input type="radio"/> SAG							
Arkitekt	GS Arkitekter	Randsgade 4, 3. fl. 2300 København S	T 51 28 28 09 E gs@gsark.dk	<input type="radio"/> SAG 1881							
Arkitekt	BLOKK	Trekroen Centervej 54B 4000 Roskilde	T 30 51 71 60 E blok@blokk.dk	<input checked="" type="radio"/> SAG 8966							
Landskabsarkitekt	BLOKK	Trekroen Centervej 54B 4000 Roskilde	T 30 51 71 60 E blok@blokk.dk	<input type="radio"/> SAG 8966							
Ingører	Svend Poulsen AIS	Egt Hoved 25A 6250 Ejby	T 58 51 06 66 E sp@svendpoulsen.dk	<input type="radio"/> SAG 1882							
ING	NF	Kontrol	JJI	Format	63x30	Dato	01.07.2022	Måsk	1:50	Tegn nr.	ARK 2.23 F

## INFORMATION LOFTTYPER

LOFT 1 SAL = Beton

LOFT STUE = Beton

Badeværelser = Gips

## **DØRE OG VINDUER**

### **Udvendige dør og vinduer type:**

Kastrup Vinduet, træ/alu. – 3 lags glas. Udvendig i farven RAL 7021 og indvendig i RAL 9010 hvid.

Vinduer og døre er leveret af Kastrup vinduet og har 10 års garanti. For at garantien opretholdes skal man overholde den foreskrevne pleje og vedligehold.

### **Generelt om vedligehold og rengøring**

Der skal for vinduer og yderdøre i alle materialekategorier foretages et almindeligt vedligehold, der omfatter rengøring og smøring samt kontrol af tætningslister og glasbånd. Dette vedligehold gennemføres efter følgende retningslinjer.

### **Tætningslister og glasbånd**

Sammen med den årlige smøring bør foretages eftersyn af tætningslister og glasbånd. For tætningslister kontrolleres, at deres position og fastholdelse er i orden, samt at listerne fortsat opfylder deres tætningsfunktion. Ved de fleste elementtyper er det en enkel operation at af- og genmontere tætningslisterne, og det bør så vidt muligt altid ske i forbindelse med vedligehold af en evt. overfladebehandling. Tætningslister må aldrig overmales! For glasbånd kontrolleres, at båndenes position og komprimering fortsat giver sikkerhed for tæthed, ligesom hjørnesamlinger skal være helt tætte. Glasbåndenes komprimering kontrolleres nemmest med et tyndt søgerblad evt. et barberblad - der skal møde modstand ved indføring mellem glasfladen og glasbåndet.

### **Smøring**

Der bør en gang om året foretages smøring af alle bevægelige dele ved hængsler og lukke og låsebeslag. Specielt er det vigtigt, at bevægelige nitteforbindelser ved f.eks. vendebeslag renholdes og smøres mindst én gang om året. Ved rene metalforbindelser smøres med syrefri olie, der kan påføres med oliekande, injektionssprøjte eller fra spraydåse med tyndt rør. Ved bevægelige forbindelser mellem metal og kunststof smøres med stearin eller specielt glidemiddel efter leverandørens anvisning. Sådanne forbindelser forekommer ved glideskinner af forskellig type, og det er vigtigt for funktionen, at der også sikres renholdelse af skinnernes glideflader m.v.

### **Indvendig pleje af træ**

Den indvendige del af vinduet kræver reelt ingen pleje for at sikre holdbarheden.

I de fleste rum vil der dog være behov for at fjerne skidt og snavs fra karm og ramme. Hyppigheden afhænger af den belastning, rummet er udsat for. Rengøringen foretages med klud og mildt pH-neutralt sæbevand.

### **Overfladebehandling**

Med hensyn til industriel overfladebehandling af elementer med trækomponenter henvises til bilag 30(1) i de Tekniske Bestemmelser for D&V.

Vedligehold bør udføres efter nærmere anvisninger fra vinduesproducenten. I dette tilfælde Kastrup Vinduet.

Yderligere informationer kan findes på [www.kastrupvinduet.dk](http://www.kastrupvinduet.dk) - Brugervejledning

## **Indvendige dør.**

Dør type: Glatte RAW stable døre i hvid standardfarve, let beslået.

## **Vedligehold af dør og karme**

I første omgang rengøres døren med klud og varmt vand. Efter behov kan de i husholdningen normalt forekommende vaske, opvaske- og øvrige milde rengøringsmidler anvendes. Man bør dog undgå skurepulver og lignende midler med slibende effekt. Fedtpletter, skosværte og lignende tørres af med alm. forekommende rengøringsmidler uden slibende effekt. Stærkere opløsningsmidler må ikke anvendes. Rengøringsmidler må ikke indeholde sprit, opløsningsmidler, klor eller salmiak. Umiddelbart efter rengøring skal overfladen – uanset anvendte metoder – altid tørres af på hele fladen

## LÅSESYSTEM OG DØRKLOKKE

### Vedligeholdelsesvejledning for ABUS låsesystem

Det anbefales, at der foretages eftersyn/vedligeholdelse for hver 5000 åbninger, dog mindst en gang årligt. Ved udendørs cylindre anbefales en hyppigere behandling for at forhindre tilfrysning. For evt. optøning anbefales ren ISO-propylalkohol.

Vedligeholdelse foretages ved at rense cylinderen med trykluft og derefter smøre med teflon låsespray, af typen **Låsesprayen ABUS PS88**. Der må **ALDRIG** anvendes almindelig smøreolie, grafit, fedtstof eller spray uden teflon til smøring.

Cylindre kan renses med petroleum, såfremt der er kommet olie eller andre smøremidler i cylinderen og derefter smøres med teflon låsespray, type **Låseolien ABUS PS22**.

Ved fremmedlegemer i cylinderen, fjernes disse evt. med trykluft.

Ved pudsning af forniklede og forkromede cylindre anvendes sprit. På messing cylindre bruges pudsecreme. Her er det vigtigt, at man indsætter nøglen i cylinderen, så man hindrer cremen i at trænge ind i cylinderen.

I forbindelse med vedligeholdelsen bortfalder garantien på produktet, såfremt der anvendes forkerte smøremidler/olier.

### Dørklokke

Dørklokken er på batteri og derfor skal skiftes efter behov (ca. et års tid). Det gøres ved at demonterer for pladen derefter kan de 3 styks. 1,5 volt type LR 6 skiftes. Og ved dørtryk: 1 stk. 12V type 23A.

## GARDINER

Gardiner er leveret af Gardinfabrikken.com

### Plisségardiner

#### Motion hver dag

Har du købt plisségardiner, anbefaler vi, at du jævnligt kører gardinet helt op, så plisseringerne holder sig flot i længere tid.

Skulle det alligevel være sket, at plisségardinet ikke kører pænt op i plisseringerne, anbefaler vi følgende:

1. Gardinet trækkes meget langsomt op samtidig med, at du samler folderne én efter én. Lad gardinet sidde i spænd helt oppe i et par dage.
2. Har det ikke hjulpet med pkt. 1, anbefaler vi at, at du trækker gardinet helt ud i fuld længde. Gardinet fugtes meget let med en vandforstøver, hvorefter pkt. 1 gentages. Gardinet sidder nu fastspændt foroven, hvorefter du enten kan lade gardinet lufttørre i min. 2 dage, eller du kan bruge en hårtørrer ved middelvarme og lade gardinet hænge min. 1 dag.

#### Sådan rengøres plisségardiner

Du rengør lettest dine plisségardiner ved enten at bruge en blød børste eller støvsuge med børstehoved på ved svag kraft. Det sikrer, at du kommer ind mellem folderne.

Gardinfabrikken kender allerede jeres vinduesmål, så hvis I ønsker udskiftet for egen regning til f.eks. mørklægning, så få et helt uforpligtende tilbud med engrospris, ved at skrive til [salg@gardinfabrikken.com](mailto:salg@gardinfabrikken.com).

## TRÆGULVE Moland

I boligen er der udlagt Moland, Aston Plank Eg Hvid Matlak. Overfladensfinish gør gulvet forholdsvis slidstærkt.

Det anbefales at der holdes en jævn temperatur i boligen på ca. 20-21 C° samt en relativ luftfugtighed på 35% - 65%.

### Vedligehold af mat lakerede gulve



Daglig rengøring udføres fortrinsvis med tørre rengøringsmetoder, såsom støvsugning eller tømopning.

Når gulvet skal vaskes, tilsættes Moland Lakpleje Mat i forholdet 1 del Moland Lakpleje Mat til 50 dele lunkent vand. Den lakerede overflade vaskes med en opvredet klud.

Genstridige pletter kan fjernes med en stærkere blanding af Bland 6-8 dele Moland Trærens og 1 del 3-dobbelt salmiakspiritus i en spand med ca. 8 l lunkent vand. Vær opmærksom på, at overdosering af salmiakspiritus kan give misfarvninger af træet.

Vask gulvet grundigt 1-2 gange med gulvklud/gulvskrubbe. Aftør overfladen med en ren, tør bomuldsgulvklud. Når overfladen er tør, påføres igen Moland Lakpleje Mat, som anvist i afsnittet "Før ibrugtagning"

### Vedligehold

Moland Lakpleje Mat er specielt designet til brug på matlakeret parket og trægulv. Produktet opfrisker slidte overflader, og giver gulvet et ny lakeret udseende og en holdbar finish. Overfladen

skal være ren og tør. Polish må ikke anvendes på gulve som tidligere er behandlet med voks.

Påfør polish med en mikrofiberklud til at opnå en glat overflade. Gulvet tørrer i 2 timer, før den tages i brug.

Læg ikke tæpper og stil ikke tunge møbler på gulvet før efter 12 timers hærkning.

Moland Lakpleje Mat kan påføres små områder uden at der opstår skjolder

Hvor ofte bruger du dette produkt?

Moderat brug, f.eks. i private hjem: ca. 1 gang om året eller efter behov.

Trafikerede gulve, f.eks. i korridorer eller kontor, offentlige rum: ca. 2-3 gange om året eller oftere efter behov.

### **Intensiv rengøring og spot rengøring**

Genstridige pletter fra vin, frugt, bær, juice, fløde, øl, kaffe, te m.m. fjernes bedst med almindeligt rengøringsmiddel.

Pletter fra skocreme, gummi, fodaftryk, olie, fedt, læbestift og chokolade kan fjernes med mineralsk terpentin.

Optøet, læbestift osv. kan Gosa fjernes med terpentin.

Blod fjernes med koldt vand.

### **Vigtig bemærkning**

Moland anbefaler nedslibning og re-lakering af misligholdte gulve. Det sikrer en flot og holdbar overflade over tid.

## BADEVÆRELSE

### FLISER OG KLINKER

- Badeværelse er opbygget af betongulve og porebeton vægge
- Der er udført vådrumsmembran på hele gulvet samt vægge i bruseniche, og 10 cm. Op ad væggen uden for bruseniche
- Gulv og vægflise: Gambini Unika Sand Rett 30 cm x 90 cm Tone: C50
- Hård fuger i gulv og væg type Klinkefuge Mapei fuger beige
- Blød fuger i Hjørner ved gulv og væg Danalim sanitets silikone beige

### RENGØRING

#### Vægfliser:

Rengøres i varmt vand, tilsat et alkalisk rengøringsmiddel. Fliserne efterpoleres med tør klud.

#### Gulvklinter:

Rengøres i varmt vand, tilsat alkalisk rengøringsmiddel, gerne med høj PH-værdi, for at affedte gulvet. Der bør ikke anvendes rengøringsmidler med voks/plejemidler, da disse ikke kan opsuges i klinken og derfor efterlades på overfladen, hvor de evt. binder smuds.

#### Hårde fuger:

Fastsiddende snavs på fuger skrubbes af med nylonbørste eller svamp. Ståluuld må aldrig anvendes, da der afsættes små partikler i fugerne som senere danner rustpletter.

#### Bløde fuger:

Mellem gulv og vægge og i lodrette hjørner er fugning udført med vådrumssilikone, som har til opgave at optage de små bevægelser, som forekommer mellem væg og gulv som følge af temperatursvingninger. Tilsvarende er der mellem loft og vægge fuget med en acrylfugemasse.

Bløde fugers vedhæftning afhænger af mange forskellige faktorer, de skal derfor regelmæssigt og mindst 1 gang om året, efterses.

Hvis det konstateres at en fuger har "sluppet", skal den omgående udbedres: Dette arbejde bør udføres af en fugemand.

Til rengøring af bløde fuger anvendes et Sanitetsrengøringsmiddel dette består af tensider samt en syre eller en fosfatforbindelse (base). Ud over at være bakteriehæmmende, fjerner de derfor både fedt, snavs og kalk.

## **Sanitet:**

Håndvaske mv. rengøres i vand tilsat almindeligt rengøringsmiddel. Emalje tåler ikke syreholdige rengøringsmidler samt skuremidler. Beskadiges emaljeoverfladen som følge af slag, ridser o.l. bør skaden hurtigt muligt udbedres med en reparationsemalje, som fås hos vvs forhandlere.

Udstyrsgenstande:

Spejle, papirholdige, knager mv. rengøres i vand tilsat almindeligt rengøringsmiddel, og efterpudses evt. med vinduesspray. NB: brug aldrig sprit på hårdplast eller akryl da sprit kan ødelægge overfladen og få akryl til at krakelere. Vær opmærksom på, at toiletsædet ikke tåler syreholdige rengøringsmidler samt klorin.

## **Blandingsbatterier og brusere**

Den nemmeste rengøring sker ved aftørring med en blød klud straks efter brug. Almindelig rengøring kan ske med vand tilsat rengøringsmiddel. Der må ikke anvendes ætsende eller slibende rengøringsmidler. Særlig tilsmudsning eller kalkaflejringer kan fjernes med almindelig husholdningseddike.

Vigtig: Krom/Satin/Sølv overflader beskadiges af stærke syrer eller midler indeholdende syrer.

Farvede overflader må især ikke udsættes for skurende rengøringsmidler: endvidere advares imod anvendelse af midler indeholdende stærke syrer / baser.

Poleret messing må ikke udsættes for acetone, lud, salmiak, skurende midler samt midler indeholdende stærke syrer.

Bruserens hulplade og blandingsbatteriernes perlator afmonteres jævnligt og renses for snavs og kalkaflejringer. Om nødvendigt kan disse dele afkalkes i kalkfjerner eller 32% eddikesyre.

Afløb:

Gulv afløb har indbygget vandlås som jævnligt skal oprenses for snavs og håraffald. Fjern risten, sku vandlåsen op, og rens snavs og slam op. Genmonter vandlås og rist.

Oprensning som beskrevet skal foretages ca. med 6 måneders mellemrum.

## VELIGEHOLDELSE VEJLEDNING SANITET

Rengøring af badeværelset: Hvor ofte bør du gøre hovedrent?

Hyppig rengøring af badeværelset er selvfølgelig en nødvendighed for at holde en rimelig hygiejne, og der skal helst en ugentlig rengøring til for at holde bakterierne nede.

Når kalkresterne er ved at aflejre sig rundt om i krogene og striberne i toilettet ikke forsvinder under den ugentlige rengøring, er det ved at være på tide at gå grundigere til værks og få gjort badeværelset hovedrent. Holder du dit badeværelse pænt med løbende rengøring, vil det typisk trænge til at få en grundigere tur et par gange om året.

Hvilke rengøringsmidler egner sig til badeværelset?

Det kan være fristende at investere i klorholdige og desinficerende midler specialdesignet af producenterne til at klare "badeværelsesrengøringen med et snuptag", når skimmelsvamp, kalkaflejringer og sæberester skal bekæmpes. Disse produkter er ofte nemme at anvende - men desværre også ofte både dårlige for miljøet og indeklimaet i dit hjem.

Men du kan sagtens selv lave nemme og billige blandinger, der fjerner kalk og snavs lige så effektivt, som de specialdesignede sanitetsrengøringsmidler.

Gør du det, sparer du både penge og tager samtidig hensyn til miljøet og indeklimaet.

**Universalrengøringsmiddel** er effektivt til afrensning af blandet snavs, der ikke indeholder kalk. Ofte kan du nøjes med opvaskemiddel, som er mere skånsomt at bruge – både for dine hænder og for miljøet. Men skal du til bunds i skidt, er universalrengøringsmiddel ganske glimrende.

**Sanitetsrengøringsmiddel** består af tensider samt en syre eller en anden kalkbinder. Ud over at være bakteriehæmmende, fjerner de derfor både fedt, snavs og kalk.

Du kan nemt selv lave dit eget sanitetsrengøringsmiddel ved at blande 2 dl opvaskemiddel, 1/4 dl eddikesyre eller 2 spsk. citronsyre. Når der anvendes et surt opvaskemiddel med en pH-værdi på 4 til det formål. PH-værdien fremgår af etiketten.

For mere info: <https://www.bolius.dk/goer-badevaerelset-hovedrent-saadan-13189/>

## SANITETSPORCELÆN

Specialhærdet sanitetsporcelæn er et af de materialer, der er lettest at vedligeholde. Og hvis du vælger porcelæn, der er overfladebehandlet med Ceramic plus, bliver det endnu lettere at holde rent.

Hvis du rengør porcelænet ofte, er det sværere for snavs og kalk at sætte sig fast. Hvis det sædvanlige rengøringsmiddel ikke har den ønskede virkning, kan du anvende citron- eller vinsyre fra apoteket. Fortynd i henhold til anvisningerne og anvend væsken i wc-skålen. Tør/skrub den fugtige overflade og skyl grundigt efter. Fjern kalkpletter med almindelig husholdningseddike. Fortynd i henhold til anvisningerne. Hvis du opvarmer eddiken, virker den endnu bedre.

Brug aldrig slibende rengøringsmiddel. Det beskadiger glasuren på lang sigt. Anvend heller ikke stærkt alkaliske, ludbaserede afløbsrensere, der kan beskadige både porcelænet og være miljøskadeligt.

Sprøjt ikke rengøringsmiddel direkte mod skylleknappen eller toiletsædet, da der er risiko for, at de indvendige komponenter kan tage skade. Tør af med en blød klud.

På wc'er, der skal stå i et uopvarmet rum, bør skyllecisternen tømmes og tørres. Hæld ca. 4 dl frostbeskyttelsesmiddel i vandlåsen. Anvend et miljøvenligt produkt.

## TOILETSÆDER

Anvend en sæbeopløsning eller et mildt rengøringsmiddel. Anvend aldrig klorinbaseret eller slibende rengøringsmiddel. Tør efter med en ren klud. Aftør kalk og urinpletter på sædets underside, så de ikke sætter sig fast. Hvis pletterne ikke forsvinder, skal du gnide flere gange med varmt sæbevand på en blød klud.

Sprøjt ikke rengøringsmiddel direkte mod toiletsædet, da der er risiko for, at de indvendige komponenter kan tage skade. Tør af med en blød klud.

Vores bløde og hårde sæder er gennemfarvede og mister ikke farven ved korrekt anvendelse. Men hårde sæder kan blive forsømt på undersiden på grund af for lang tid mellem rengøring. De kan eventuelt friskes op med en let polering med bilpoleringsmiddel uden slibemiddel på en blød klud.

Gør det til en vane at lade låg og sæde være løftet efter rengøring af wc-skålen, så vaskemiddel og vand kan tørre.

## ARMATURER

Gør det til en rutine at aftørre dine armaturer ofte og gerne direkte efter anvendelse. På den måde slipper du for at skulle bruge aggressive og miljøskadelige midler. Anvend en blød klud. Så slipper du for kalk og grimme pletter.

Rengør regelmæssigt forkromede og anodiserede overflader med flydende, pH-neutralt rengøringsmiddel eller en sæbeopløsning. Tør efter med en blød, tør klud. Hvis der alligevel opstår

kalkaflejringer: Anvend surface-cleaner, Art GB2510160, eller almindelig husholdningseddike, og skyl grundigt efter med vand.

Alle typer af slibende produkter, f.eks. ståluld, grove svampe, skuremidler og lignende giver en mat og ridset overflade.

Brug aldrig syre-, klor- eller alkoholholdige rengøringsmidler, fordi sådanne kan give grimme pletter og beskadige overfladen. Hvis du anvender disse i nærheden af armaturet, skal du beskytte det mod stænk.

Undgå at spraye rengøringsmiddel direkte mod armaturet. Det kan beskadige komponenter inden i armaturet. Anvend i stedet en skånende og mere effektiv klud.

Undgå frem for alt følgende emner i rengøringsprodukter: saltsyre, fosforsyre, eddikesyre og klor. Selv aluminiumklorid, der anvendes som antiperspirant, kan give misfarvninger.

For varmt vand og højtryksspuling kan forårsage beskadigelse.

Hvis der er risiko for frost, f.eks. i uopvarmede huse og fritidshuse, skal du tømme armaturet for alt vand før vintersæsonen. Ellers skal det afmonteres og opbevares i et opvarmet rum. Hvis armaturet tømmes for vand og efterlades, skal du afmontere reguleringsdelen/keramikdelen, hvis det er et et-grebs armatur. Hvis det drejer sig om et termostatarmatur, skal termostatpatronen/reguleringsdelen afmonteres, og armaturets lukkedel stilles i åben stilling. Selv under transport af et vandfyldt armatur ved minusgrader forekommer fryserisiko.

## VVS-INSTALLATIONER

### VEDLIGEHOLDELSE ARMATUR



For at holde overfalden på dit armatur ren og pæn, kan du bruge en blød bomuldsklud til at tørre af med. For at fjerne kalkaflejringer, så anbefales der, at du bruger et mildt rengøringsmiddel baseret på citronsyre, som skal sprøjtes på kluden og ikke direkte på vandhanen. Husk altid at skylle efter med vand. Find generelle rengøringsvejledning på hjemmesiden:

<https://hansgrohe.dk/>

Undlad at benytte ridsende svampe og skurepulver til rengøringen. Vi fraråder ligeledes opløsnings- og syreholdige rensedmidler, kalkfjerner, eddike og rensedmidler, som indeholder eddikesyre. De angriber overfladen - Deres armatur bliver mat og ridset.

Blandingsbatterier er forsynet med filter (perlator), som jævnligt bør skrues af og renses.

Se side 15.

## UDSUGNING / VENTILATION AF BOLIGEN

Hver bolig er forsynet med et decentralt ventilationsanlæg, som er placeret i teknikskakt. Anlægget er af fabrikat Genvex ECO275 eller Genvex ECO 190XL

Når kontrolpanelet i skakten blinker orange, er det tid til filterskift. Udskiftning skal ske i henhold til producentens anvisninger. På producentens hjemmeside findes Youtube video, som viser hvordan filter udskiftes. Der skal anvendes originale filterdele, som kan købes hos fx [www.filterhuset.dk](http://www.filterhuset.dk).

Alle rum er ventileret med fast indreguleret indblæsning og udluftning. Ventilen må ikke ændres eller tilstoppes, da dette vil forstyrre anlæggets drift. Rensning af ventilen skal foretages mindst 2 gange årligt med almindelig sæbevand.

Emhætten har fedtfilter af aluminium. Filtret tages ud ved at frigøre det fra holderen. Rengøringen foretages med sæbevand eller i opvaskemaskine. Filtret bør rengøres hver den 1. i måned, eller oftere hvis nødvendigt af hensyn til tryktab og brandfare. Ophobning af store mængder fedt i filtret kan være særdeles brandfarlig.

## ECO 190 XL



- Kompakte indbygningsmål - velegnet til nedsænket loft
- Høj kapacitet og lavt energiforbrug
- Overholder BR18 lavenergiklasse
- Indbygget 100 % bypass

ECO 190 XL er et ventilationsanlæg til varmegenvinding med en højeffektiv modstrømsveksler, der har en temperaturvirkningsgrad på op til 94 % samt ventilatorer med energibesparende EC-motorer. ECO 190 XL anvendes i boliger eller mindre virksomheder, hvor der lægges vægt på komfort og lavt energiforbrug.

ECO 190 XL er ideelt til installation i bygninger, hvor pladsen er begrænset og nem montage kræves. Ventilationsanlægget er kompakt og yderst servicevenligt som følge af eksterne tilslutningsmuligheder til betjeningspanel og eksternt Genvex-udstyr samt skinnedtræk af styreprint for nem adgang til klemrækker. ECO 190 XL kan leveres som enten højre- eller venstrekonfigureret anlæg (defineres af fraluftens tilslutning). Som standard leveres ECO 190 XL med G4/Coarse-filtre på udeluftindtag og på fraluft (M5/ePM10 eller F7/ePM1 filter leveres som tilbehør).

ECO 190 XL kan udstyres med en varmeveksler af PET (plast) eller af aluminium. PET-varmeveksleren er mest velegnet, når højeste prioritet er varmegenvinding. For at opnå lavest muligt elforbrug, vælges aluminiumsvarmeveksler.

Anlægget leveres med en Optima 270-styring, som giver mulighed for:

- Passiv komfortkøling med fuldautomatisk 100 % bypass.
- Reduktion af energiforbruget ved hjælp af modulerende fugtstyring og kalenderprogram.
- Tilslutning af elforvarme eller -eftervarmeflade, som tilpasser temperaturen efter det ønskede behov.
- Forbindelse til et CTS-anlæg via Modbus-kommunikation.
- Integreret RJ45 tilslutning på print for cloud opkobling af anlægget.
- Anvendelse uden betjeningspanel eller mulighed for tilslutning af 2 valgfri typer betjeningspaneler (Basic/Touch).
- Indbygget datalogning.

Bemærk, at betjeningspanel sælges separat.



## GULVAFLØB

Undgå tilstopninger i afløbene. Gulvafløbet under risten skal renses regelmæssigt, for at undgå tilstopning af hår og andre fakalier.

Det efterses, om indbygningsvandlåsene er rene, og om tætningsringen (gummi) er mørnet. Ved begyndende nedbrydning af gummiringen skal administrator kontaktes, for udskiftning. Vandlåsen renses og gennemskylles kraftigt mindst én gang hver anden måned, for at minimere tilstopning og evt. lugtgener.

### Gulvafløb (findes som firkantede, runde, trekantede, render)

For at undgå lugtgener skal vandlåse renses jævnligt

Start altid med at fjerne risten

Indbygningsvandlåse findes i flere typer, nogle er fastspændt med skruer, andre er bare trykket ned i afløbet.

Indbygningsvandlåsen tages op og renses. Begge typer er monteret med gummiringe som det er vigtigt også at renses. Husk at placere gummiringen korrekt inden vandlåsen monteres igen

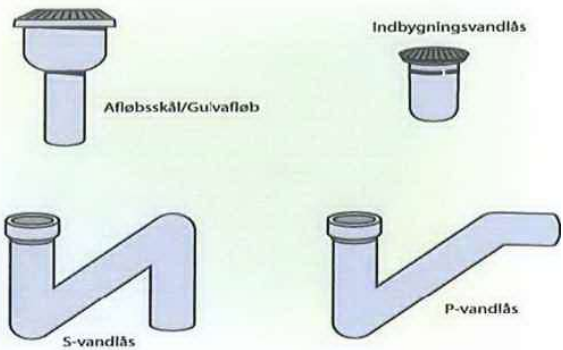
S-vandlåse og P-vandlåse er monteret under selve gulvafløbet. Start med at rengøre afløbsskålen og derefter kan S og P låsen renses, fx med en wc børste. Vandlåsens bund er typisk placeret 30 – 50 cm under gulvniveau

Lugtgener kan også opstå fra sideledninger med afløb, fra f.eks. håndvaske og badekar. Rensning kan f.eks. udføres ved gennemskylning/spuling med varmt vand

Ved særligt uhumske tilfælde kan det anbefales at bruge varmt vand med kloropløsning til rengøringen

Slut med at montere risten igen og fyld vandlåsen med vand

**HUSK** - Vandlåsens funktion er udelukkende, at hindre lugt fra afløbssystemet i at trænge ind i bygningen



## MALEDE OVERFLADER

For at sikre et ensartet og tilfredsstillende resultat ved reparation af huller, pletter eller andre mærker på vægge, skal hele væggen males og ikke kun det berørte område.

Er du i tvivl om fremgangsmåde eller omfang, er du velkommen til at kontakte viceværten for nærmere vejledning.

## FARVEKODER/TYPE

**Vægge: (Stue, køkken og værelse):** Dyrup Lysrhvid 7, Color 8014

**Lofter: ( Stue, køkken og værelse):** Dyrup Lysrhvid 5, Color 8014

**Badeværelse og del bag ovn i køkken:** Dyrup Lysrhvid 25, Color 8014

**Døre og træværk:** S0502-y (glans 40)

## VEDLIGEHOLD AF MALEDE OVERFLADER:

Vedligehold udføres efter behov og skal vurderes løbende. Hyppigheden afhænger af miljø og omgivelser. Overflader bør inspiceres regelmæssigt for tegn på slid, afskalning, revner eller misfarvning.

## RENGØRING AF MALEDE OVERFLADER

Godt malerarbejde koster penge og er dermed en investering, som bør vedligeholdes.

Renhold er en vigtig del af vedligeholdet for overfladernes levetid, udseende og brugsegenskaber, men også for indeklimaet.

Der er faktisk store gevinsten at hente ved fornuftig vedligeholdelse.

### Malede overflader

Det er malebehandlings opgave at supplere eller ændre en bygningsdels overflade, så den får egenskaber, der er hensigtsmæssige for dens funktion. Alt efter overfladens art, placering og ydre påvirkning kan malebehandlingen have:

#### Æstetiske formål

som overfladekarakter, kulør og glans.

#### Tekniske formål

som bestandighed mod slid, stød og slag, vandpåvirkning og beskyttelse mod mug-/skimmelvækst.

Malebehandlingen kan endvidere nedsætte smudsmodtageligheden, lette rengøringen, den bør have god holdbarhed samt være enkel at genbehandle.

Er disse formål opfyldt, så er der også givet et godt bidrag til et sundt indeklima, for en af de væsentligste årsager til et dårligt indeklima er støv og mikroorganismer.

Det gør renholdet til en central funktion, der er uadskillelig

fra planlægningen af malearbejdet.

### Almindelige renholdelse

Renholdelse af malede overflader kan opdeles i to funktioner:

- 1) Rengøring som led i klargøring før genbehandling med maling.
- 2) Almindeligt renhold, dvs. regelmæssig forebyggende eller afhjælpende rengøring.

Snavs forekommer i to hovedtyper:

- 1) Pigmentsnavs, der består af faste partikler (støv).
- 2) Fedtagtig snavs, der består af fedt, olie og lignende mere eller mindre flydende stoffer.

Sammensætningen af snavs varierer både med lokaliteten og med årstiden, og en "normal snavs" eksisterer ikke.

### Rengøringsmetoder

Almindeligt renhold opdeles i følgende rengøringsmetoder:

#### 1) Tør rengøring

*Støvsugning.* Den mest effektive metode til fjernelse af støv er støvsugning, der samtidig giver den fordel, at støvet fjernes fra lokalet.

*Afstøvning.* En blød børste kan ikke binde støvet, og selv om støvet fjernes fra den pågældende overflade, så bliver støvet i lokalet.

Den tørre støvklud er i så henseende bedre, idet den binder en del af støvet.

Bedst er de imprægnerede papirservietter, der kan binde en stor mængde støv.

*Tør mopning.* Til overflader som for eksempel trægulve – der ikke tåler vand – er tør mopning en velegnet metode.

*Fugtig mopning.* Ved at fugte mopgarnet med opløsning af rengøringsmiddel og/eller vand øges rengøringseffekten.

#### 2) Våd rengøring

Hvis snavset sidder fast efter indtørring, eller hvis der indgår fedtstoffer, slår de tørre metoder ikke til.

*Spand, klud og børste.* Ofte ses denne metode fejlagtig anvendt med én spand indeholdende vand og rengøringsmiddel.

Resultatet bliver i så fald snarere en jævn fordeling af snavset på overfladen end en egentlig rengøring. Det rigtige er at anvende to spande. I den ene opløsningen af rengøringsmiddel og i den anden rent vand. Kluden skylles i vandet, vrides og derefter hældes en passende mængde rengøringsmiddel på. Et område rengøres, og den snavsede klud skylles i spanden med vand og vrides på ny.

Derved bliver opløsningen af rengøringsmidlet ikke snavset og bevarer sin rengørende evne, indtil beholdningen er opbrugt. Vandet i den anden spand udskiftes efter behov.

### Praktiske anvisninger

*Rengøringsmidlet.* Det er let at finde et rengøringsmiddel, der

## INVENTAR

### RENGØRINGSVEJLEDNING – SKABE / LÅGER

#### Indeklima/ventilation

Omhyggelig udluftning er påkrævet, specielt i vådrum og ved f.eks. opvaskemaskiner. Ved installation af opvaskemaskine skal dampspærre opsættes under bordpladen for at dække samling mellem kant og spånplade.

Deres nye køkken/bad overholder boligministeriets krav. For at sikre et godt indeklima bør der i ethvert beboelsesrum være en samlet udskiftning af luften på mindst 0,5 gange i timen. Køkkenet bør have en grundudsugning på 20 l/sek. (72 m<sup>3</sup>/time) gennem en emhætte. Emhætten bør være forsynet med aftageligt fedtfilter, der kan rengøres. Bad og toilet bør have udsugning på mindst 15 l/sek. (54 m<sup>3</sup>/time). Tilførsel af frisk luft til køkken og bad kan ske gennem vinduer, døre eller udluftningsventil. I øvrigt henvises til krav beskrevet i bygningsreglementet (eller lokale regler).

#### Efter montage

Beskyttelsesfilmen på nye låger fjernes med omhu. Limrester fra folien på lågernes overflade er ikke en fejl og kan let fjernes ved at bruge en blød mikrofiberklud, der er let vædet i lampeolie. Brug ikke slibende materialer eller ætsende rensmidler.

#### Daglig brug og rengøring

Skabe og fronter må ikke udsættes for længevarende kontakt med vand og damp. Bliver fronter og skabskorpus udsat for vandstænk, damp m.m. skal disse straks aftørres for at undgå fugtskader. Bordplade samt tilstødende fronter kan tage skade af den varme damp, hvis opvaskemaskinen åbnes, før den er færdig, og servicen er helt tør.

Den daglige rengøring af øvrige låger foretages ved at aftørre med en ren mikrofiberklud, der er hårdt opvredet i koldt eller lunkent vand. Derefter aftørres med en tør og blød mikrofiberklud/bomuldsklud.

Fedtpletter, som ikke kan fjernes på denne måde, aftørres med en ren mikrofiberklud, der er hårdt opvredet i vand, tilsat almindelig opvaskemiddel (maks. 1 tsk. pr. liter vand) og derefter aftørres med en ren mikrofiberklud, der er hårdt opvredet i koldt eller lunkent vand. Til sidst aftørres med en tør og blød mikrofiberklud/bomuldsklud.

#### Specielt ved lakerede låger

Ved skader i lakken skal der straks repareres med en reparations lak for at hindre fugt indtrængning i fronten.

#### Specielt ved højglanslakerede låger

Til den daglige rengøring af højglanslakerede låger anbefales det at bruge højglans vedligeholdelsessæt, som kan købes i butikken, hvor køkkenet/badet er købt, eller at aftørre med en ren mikrofiberklud, der er hårdt opvredet i koldt eller lunkent vand. Derefter aftørres med en tør og blød mikrofiberklud/bomuldsklud. Ved skader i lakken skal der straks repareres med en reparations lak for at hindre fugt indtrængning i fronten.

#### Specielt ved laminatbelagte låger

Til grundig rengøring kan en speciel laminatrens købes i butikken, hvor køkkenet/badet er købt. Ellers behandles de som beskrevet under daglig brug og rengøring. Bemærk at kamfer (findes i visse håndcremer) kan beskadige overfladen på laminatet.

#### Specielt ved greb

Alle vore greb kan rengøres med en klud opvredet i lunkent vand. Evt. tilsat opvaskemiddel (1 tsk./liter). Til rengøring af greb må der aldrig anvendes opløsningsmidler eller rengøringsmidler med slibende effekt (skurepulver).

#### Undgå at

Undgå at behandle Deres skabe med nogle af de forskellige plejemidler og voks polish til møbler, som findes i handelen, da visse af disse midler ændrer overfladernes karakter. Salmiakholdige rengøringsmidler må kun anvendes efter fortynding med vand.

Kaffemaskiner og andre dampgivende produkter må ikke stilles under overskabe. Hvis der kommer vanddråber på låger og skabes overflader, skal disse tørres af, for at undgå fugtskader (se daglig brug og rengøring).

#### Vaske

Alle typer vaske rengøres dagligt med en ren mikrofiberklud, der er hårdt opvredet i koldt eller lunkent vand evt. tilsat almindelig opvaskemiddel (maks. 1 tsk. pr. liter vand) og derefter aftørres med en ren mikrofiberklud/bomuldsklud, der er hårdt opvredet i koldt eller lunkent vand. Brug aldrig ståluld, skuresvamp, skurecreme eller lignende, da det ridser overfladen. Følg altid vaskeproducentens vejledning for vedligehold.



## Vedligeholdelsesvejledning Laminat



### PFP Laminat bordplade behøver *næsten* ingen vedligeholdelse

- Til PFP laminat bordplader anvendes kun de bedste højtrykslaminater, som har en uforlignelig modstandsdygtighed over for almindelig brug i køkken, bad, mm.
- Laminat bordplader med trækanter kræver lidt mere vedligeholdelse. Læs her hvordan trælisterne vedligeholdes, så de holder sig smukke og glatte.

### Rengøring

#### 1. Almindelig rengøring:

- Til daglig rengøring anbefales varmt vand og brug af en almindelig klud.
- Grundig rengøring kan ske med almindelige rengøringsmidler, men tør efter med en ren, fugtig klud, så der ikke efterlades sulforester.
- Undgå brug af skurepulver samt nylonsvampe, da de ofte vil mattere eller ridse laminaten.

#### 2. Grundrengøring:

- Rens først grundigt med et fedtopløsende rengøringsmiddel eller et specielt laminat rensmiddel. Det fås hos materialister og forhandlere af laminat bordplader.
- Fjern derefter rensmidler med rent vand og klud.
- Undgå for meget vand og skræppe rengøringsmidler på trælisterne - tør af med en varm, opvreden klud.

#### 3. Laminat kan poleres blank med PFP Laminat polish

### Trælister

#### 4. Pleje af trælister:

- *Oliebehandlede trælist* er behandlet med en habiololie (økologisk olie).
- Efter behov - f.eks. en gang årligt - slibes trælisterne med fint slibepapir og oliebehandles med en lille pensel el. en klud.
- Efterse at fuger er hele, så vandindtrængning under og bag trælist er undgået.
- *Lakerede trælist* er fabrikslakerede med en syrehærdende lak - evt. en lak tilsat farvetone.
- Efterlakering med en god møbellak anbefales f.eks. 1 gang årligt. Der affedtes først med fortynder og slibes fint på oprindelige lakoverflade.

### Pletter, skader

#### 5. Rødvind, saft, kaffe, blod, etc.:

- Varmt vand, alm. rengøringsmiddel, evt. et specielt lamiant rengøringsmiddel (øko clean - universal Biorens).
- Stærkt farvende saft bør aftørres hurtigt for at undgå misfarvninger.

#### 6. Skopudsecrème, maling, oliepletter etc.:

- Acetone, fortynder, rensebenzin og derefter rengøring med rengøringsmiddel og vand.
- Brug ikke opløsningsmidler på trælist.

#### 7. Ridser, skår m.v.:

- Skår el. dybere ridser i laminaten kan i visse tilfælde fyldes ud med "Color-fill", som kan fås i et udvalg af farver.

#### 8. Varmeskader, glødemærker etc.

- En laminat bordplade tåler kun varme gryder el. pander på max. 130 grader i kort tid.
- Misfarvninger fra overophedning er det normalt ikke muligt at fjerne eller reparere.
- Større gløde- eller brandmærker kan heller ikke fjernes.
- Brug derfor altid bordskånere af træ eller metal til frasætning af varme gryder, pander etc.

## Hårde hvidevarer

Brugsanvisninger findes i køkkenskuffen, og/eller inden i dine nye hårde hvidevarer.

### KØLE-/FRYSESKAB - GRAM

Type KFI 301752-2

Beskrivelse	
Design	Fresh 3000
Produktmål i HxBxD mm	1770x540x545
Indbygningsmål i mm HxBxD (min)	1780x560x550
Energi klasse (EU_2021_EP)	F
Energiforbrug i kWh pr. år (EU_2021_EP)	271
Rumfang i liter køl netto (EU_2021_EP)	181
Rumfang i liter frys netto (EU_2021_EP)	70
Lydniveau klasse (EU_2021_EP)	C
Lydniveau i db(A) (EU_2021_EP)	38
Antal kompressorer/elektronisk ventil	1/-
Stjernemærkning	4
Zero Clearance	•
Vendbare døre	•
Belysning - LED /LED top/LED panel - antal	-/1/-
Sikkerhed ved strømafbrydelse i timer fra -18 °C til -9 °C (EU_2021_EP)	12.5
Indfrysningkapacitet i kg til -18 °C (EU_2021_EP)	3,3
Styring - manuel/elektronisk/elektronisk med display	•/-/
Udskiftelig tætningsliste i dør	•
Udstyr køl	
Grantsagskuffer antal/med teleskopudtræk/SoftClose	1/-/-
Glashylder/antal flytbare	4/3
Dørhylder/heraf med låg/flaskeholder	4/-/-
Vinlærkontakt	•
Udstyr i frys	
Fryseskuffer	2
Hylder mellem skuffer - antal	2
Installation	
Elektrisk tilkobling V/Hz	220-240V/50Hz
Tilslutningseffekt i watt	134
Sikring, amp.	10
Ledning monteret/længde (m)	•/2.5

KFI 301752-2



- Fuldt integrerbart køle fryseskab
- Fresh 3000 design
- Rumfang i køl netto 181 liter
- Rumfang i frys netto 70 liter
- Energi klasse F
- Energiforbrug 271 kWh pr. år
- LED belysning
- Flytbare, brudsikre glashylder
- Indfrysningkapacitet 3,3 kg til -18 °C
- Køkkenlåge monteres med glidebeslag
- Indbygningsmål HxBxD: 178x56x55 cm



### KOGEPLADE - GRAM

Type KK 6520-90 T

Beskrivelse	
Design - lige kant/facet slebet/til plantørsænkning	-/•/-
Produktmål HxBxD mm	48x592x522
Indbygningsmål HxBxD mm	42x560x490
TouchControl	•
Restvarmeindikator	•
Opkogningsautomatik	•
Antal dobbeltzoner/triplezoner	2/-
Timer/antal kogezone	•/4
Elektronisk brenselås	•
Sikkerhedsstop	•
Antal kogezone	4
Forreste venstre kogezone størrelse i cm - watt	ø 12/21 - 2200
Bagerste venstre kogezone størrelse i cm - watt	ø 14,5 - 1200
Forreste højre kogezone størrelse i cm - watt	ø 14,5 - 1200
Bagerste højre kogezone størrelse i cm - watt	ø 12/18 - 1700
Installation	
El-tilslutning V/Hz	230/400V 2N-50Hz
Total effekt kW	6,9
Sikring, Amp	3x16

KK 6520-90 T



- Glaskeramisk kogeplade
- Facetslebne kanter
- 4 kogezone heraf 2 med dobbeltzone
- 21 cm kogezone forrest
- Barnesikring
- TouchControl med digitalt display
- Restvarmeindikatorer
- Opkogningsautomatik
- Timer på alle kogezone
- Totaleffekt 6,9 kW
- Produktmål HxBxD: 4,8x59,2x52,2 cm
- Indbygningsmål HxBxD: 4,2x56x49 cm



## OVN - GRAM

### Type IO 16642-92 X

#### Beskrivelse

Design	Fine Slim design
Produktmål HxBxD mm	595x595x570
Indbygningsmål i mm HxBxD (min)	595x560x560
Energiklasse	A
Energiforbrug for opvarmning, standardtest, traditionel/multifunktion, 0,9l Watt	
Ovnens størrelse i liter netto	77
Stor: 65 liter < volumen	•
Overfladeareal (arealet af den største bageplade, cm2)	1566

#### Udstyr

Elektronisk ur med sluk funktion og TouchControl	•
Betjening - drejeknapper/PushPull knapper/TouchControl	•/-/•

#### Ovnfunktioner

Lys i ovn antaf - standard/halogen/halogensidespot	-/1/-
Antal ovnfunktioner inkl lys	11+1
Eco opvarmning	•
Lynopvarmning af ovn til 180 °C i minutter	4
Over-/undervarme	•
Undervarme	•
Grill	•
Opteningsfunktion	•
Turbogrill	•
Blæser over-/undervarme	•
Varmluft med ringvarmeelement	•
Pizzafunktion (varmluft med ringvarmeelement og undervarme )	•
SuperGrill (grill og overvarme)	•

#### Udstyr oven

EasyClean emalje - sort/grå	•/-
SteamClean/Aqualyse/Katalyse på bagvæg	•/-/•
SoftOpen/SoftClose	•/•
Sideracks - Standard/Pyro	•/-
Bageplader - Standard/EasySlip/Pyro	2/-/-
Ekstra dyb bradepande - Standard/EasySlip/Pyro	1/-/-
Grillrist - Standard/Pyro	1/-
Lag glas i ovnlåge	3
Kold ovnlåge/UltraCold	•/-
Attagelig ovnlåge	•
Bemesikring/kan frakobles	•/•

#### Installation

Ei-bilslutning V/Hz	230V 1N- 50Hz
Total effekt kW	3,6
Sikring, Amp	16
Ledning monteret/længde (m)	•/1,3

### IO 16642-92 X



- Indbygningsovn i rustfri stål
- Fine design
- Multifunktionsovn med 11+1 funktioner, bl.a. søgte varmluft, optenings- og pizzafunktion
- Lynopvarmning af ovn til 180 °C på 4 min
- Energiklasse A
- Ekstra stort ovnrum på 77 liter
- Kold ovnlåge
- Bemesikring som kan kobles fra
- TouchTimer med minutur og stop automatik
- Ovnlåge med SoftOpen & SoftClose
- Halogenbelysning
- SteamClean funktion for nem rengøring
- Ekstra dyb bradepande
- Indbygningsmål HxBxD: 59,5x56x56 cm



# OPVASKEMASKINE - GRAM

Type OMI 60-08/1

## Beskrivelse

Produktmål HxBxD: mm	820x598x550
Indbygningsmål i mm HxBxD (min)	820-920x600x570
Standardkuverter	13
Energiklasse (EU_2021_EP)	E
Energiforbrug pr 100 cyklus i kWh (EU_2021_EP)	0,92
Vandforbrug pr. opvask liter (EU_2021_EP)	12,9
Tærreevne	A
Variighed af referenceprogram i timer	03:25
Referenceprogram	ECO 50°
Lydniveau klasse (EU_2021_EP)	C
Lydniveau i db(A) - (Norm EN 60704-3)	48

## Programmer

Antal programmer	5
Antal temperaturer	4
Temperatur i grader	70/65/50/35
Quick-program 30 min	•
Eco-program 50 °C	•
Intensiv 60/65/70 °C	-/-•
Easy Care 60/65 °C	-/-•
InnerClean	•

## Funktioner

Udskudt start (antal timer)	0,5-24
Tab taste	•
Ekstra skyl	•
Funktion for 1/2 opfyldning	•
Indikator for salt/afspænding	•/•
Spulearme/Aqua Spray - antal	2/-
Automatisk bledgøring af vand	•
Watersafe/AquaStop	•/•

## Udstyr

Kophylde i overkurv antal - normal/multi	4/-
Sammenklappelige tallerkenrækker i underkurv	4
Stor afstand mellem kurvene, (tallerkner op til ø 31 cm)	•
Multi bestikkurvi/EasySlide	-/-•

## Installation

Justeringsbestag sokkel	•
Total effekt kW	2.1
Ei-tilslutning V/Hz	220-240V/50Hz
Sikring amp	10
Ledning monteret /længde (m)	•/1.8

OMI 60-08/1



- Fuldt integrerbar opvaskemaskine
- Kapacitet 13 kuverter
- Energiklasse E
- Lydniveau 48 dB(A)
- Lydniveaunklasse C
- 5 programmer
- 4 temperaturer
- Tidsforskudt start 0,5-24 timer
- Tilvalg for 1/2 opfyldning
- Multitab-funktion
- Lynprogram på 30 min
- WaterSafe/AquaStop
- Indbygningsmål HxBxD: 82-92x60x57 cm



# VASKEMASKINE - GRAM

Type TLS7853-90/1

TLS 7853-90/1

## Beskrivelse

Materiale farve/hvid/rustfri stål/sort	■/■/■
Produktmål i mm HxBxD	845x596x609
Højde uden tabletop i mm	832
Dør hvid/sølv/krom/sort	-/■/■/■
Dobbelt låge	■
Kapacitet i kg	8
Tørresystem aftræk/kondens/varmepumpe	-/■/■
Energi klasse	A++
Anslået årligt forbrug (160 tørre cyklusser) i kWh	235
Kondens klasse	B
Gennemsnitlig kondenserings effektivitet ved fyldt i %	81
Energiforbrug pr. tørring i kWh - skabstørt halv fyldt/fyldt	1,1/1,88
Tørretid - minutter (bomuld, 50% fugt) - skabstørt halv fyldt/fyldt	103/74
Tromlestørrelse i liter	112
Lydniveau i dB(A)	65

## Funktioner og udstyr

LED/Display/LCD display	-/■/■
Udsødt start i timer/resttidsindikator	1-24/■
Styring mekanisk/elektronisk (sensor)	-/■
Indvendig belysning	■
Reverserende tromle gang	■
Tromle - galvaniseret/rustfri stål	-/■
PearlDrum	■
Inverter motor	■
Boomerang kabinet	■
Dørstørrelse i diameter (mm)	380
Anti-Krøl	■
Indikator for fuld kondensbeholder	■
Indikator for rengøring af filter	■
Indikator for kondenser rengøring	■
Kondensvandsbeholder/afledningslange	■/■
Overophedningsbeskyttelse	■

## Programmer

Automatikprogrammer	14
Antal temperaturer	3
Bomuld ekstra tørt	■
Bomuld skabstørt	■
Bomuld strygetørt	■
Syntetisk skabstørt	■
Syntetisk strygetørt	■
Sarte stoffer	■
Blandet	■
Skjorter	■
Babytøj	■



- Kondensørretumbler med varmepumpe i hvid
- Kapacitet 8 kg
- Energi klasse A++
- 14 automatikprogrammer
- PearlDrum for ekstra skånsom tørring
- Display med tidsforsødt start og resttidsindikation
- Indvendig belysning
- Inverter motor
- Anslået årligt energiforbrug 235 kWh
- Alarm ved programslut
- Dobbelt frugfilter
- Antikrølfunktion
- Optriskningsprogrammer
- Overophedningsbeskyttelse
- Reverserende tromle gang
- Boomerang kabinet for lavere lydniveau
- Produktmål HxBxD: 84,5x59,6x60,9 cm



# TØRRETUMBLER - GRAM

Type WDE 71814-92

## Beskrivelse

Produktmål i mm HxBxD	845x597x557
Dør hvid/silver/krom/sort	-/•/•/•
Kapacitet i kg	8
Energiklasse (EU_2021_EP)	A
Energiforbrug pr 100 cyklus i kWh (EU_2021_EP)	47
Vandforbrug pr vask i liter (EU_2021_EP)	48
Centrifugeringshastighed ømdr./min	1400
Centrifugeringsøve (acc. to EU 1061/2010)	B
Restfugtighed i % (acc. to EU 1061/2010)	53
Tromlestørrelse i liter	55
Lydniveau klasse (EU_2021_EP)	B
Lydniveau centrifugering i dB (EU_2021_EP)	74
Programvarighed (timer) ECO 40-60, fuld kapacitet	03.38

## Funktioner og udstyr

LED / Display / LCD display	-/•/•
Udskudt start / Resttidsindikator (timer)	1-24/•
Pearl Drum	•
Inverter motor	•
Boomerang kabinat	•
Dørstørrelse i diameter (mm)	330
Åbningsvinkel *	164
Allergivenlig funktion	•
Ekstra skylning	•
Valgfri indstilling af vasketemperatur	•
Valgfri indstilling af centrifugering	•
Tromlemateriale rustfrit stål	•
Elektronisk balancekontrol	•
Selvrensende pumpe	•
Elektronisk bærnelås	•
Overløbsikring	•

## Vaskeprogrammer

Antal programmer:	15
Bomuld 60 °C (forvask)	•
Bomuld	•
Bomuld 20 °C	•
Kulørt vask	•
Eco 40-60	•
Uld 30 °C	•
Allergivenlig	•
Skylning	•
Centrifugering	•
Håndvask/Skånevask	•
Sport	•
Mix	•

## WDE 71814-92



- Vaskemaskine i hvid
- Vaskekapacitet 8 kg
- Energiklasse A
- Energiforbrug 47 kWh pr. 100 vaske
- Vandforbrug 48 liter pr. vask
- Valgfri centrifugering op til 1400 omdrejninger
- PearlDrum for ekstra skånsom vask
- Display med tidsforskudt start og resttidsindikation
- Stor lugeåbning på 33 cm i diameter
- Inverter motor
- 15 programmer, bl.a. sport og uldvask
- QuickWash, 15 min
- Tilvalg, bl.a. anti-allergi funktion
- Boomerang kabinat for lavere lydniveau
- Elektronisk balancekontrol
- Produktmål HxBxD: 84,5x59,7x55,7 cm



## **UDVENDIG**

### **AFFALDSYSTEM**

Der er opstillet affaldscontainere til sortering ved hver husstand.

### Vanding af nyplantede buske og træer

**Hvornår:** Når jorden er tør - Mærk efter i mindst 5 cm's dybde. Dernede må jorden ikke være tør. Selv efter små regnbyger kan jorden mangle vand, og en fugtig overflade bliver hurtig tør, hvis temperaturen er høj, solen skinner eller det blæser.  
Vand om aftenen, hvor fordampningen er mindst

**Hvordan:** Brug en vippevander eller vandslange med lavt tryk, så vandet får mulighed for at sive langsomt ned til rødderne. Ved kraftig vanding kan vandet nærmest prelle af på overfladen, og det bør derfor undgås.  
Ved større buske samt træer kan man med fordel lave en vold omkring planten, så vandet forbliver omkring selve planten.

**Mængde:** At vande planter er meget individuelt - Mængden afhænger af plantens størrelse, plantetidspunkt, jordbundstype m.v. men generelt er det bedre at vande grundigt en gang om ugen, fremfor sjatvanding hver dag.

#### Tommelfinger regler for vanding:

- Ved en normal dansk sommer (gælder ikke decideret tørkeperiode) fyldes vandingsvolden op mindst 1 gang om ugen. Dette gælder både træer og buske samt evt. hæk.
- Træer vandes efter størrelse. Ved en stammetykkelse på 10-18 cm vandes der med 20 l. vand - 18-25 cm med 30 l. vand og 25-40 cm med 40 l. vand
- I tørkeperioder vandes med disse mængder hver dag



Buus Anlægsgartner



Vand med fordel om aftenen



Vand grundigt hver gang



Brug en blød stråle

## Altaner

Altaner er udført i galvaniseret stål med komposit gulvbrædder, glasværn, og overfladerne skal holdes intakt.

Der må ikke bores i altanen, hverken i bunden eller i værnet. Der må ikke strøs salt på altanen, og der må ikke benyttes rengøringsmidler med ætsende indhold.

Altandør skal altid holdes fri for fygesne.

## EL- OG VANDMÅLER

Alle boliger er forsynet med egne målere til fjernaflæsning af eget forbrug. Vandålere er placeret i teknikskakt.

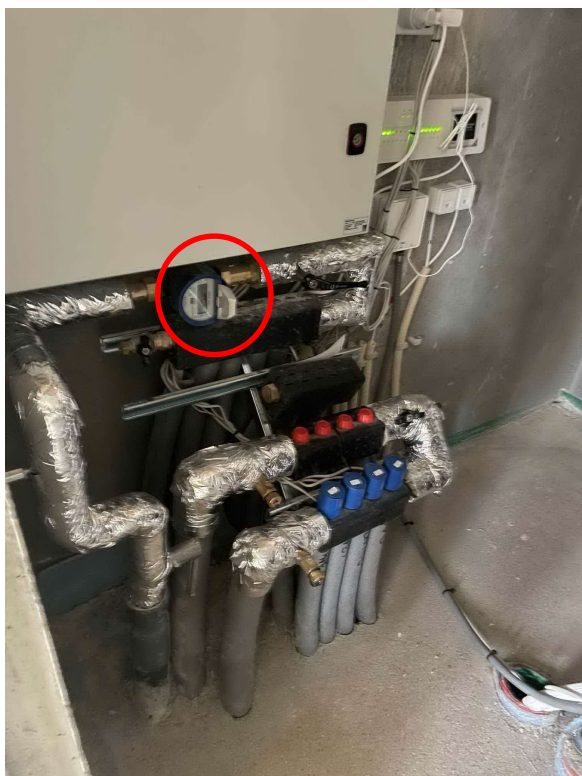
EL målerne er placeret i målerskab på facaden ved indgangsdør.

Gruppetavle er placeret i entre og udstyret med automatsikringer og HPFI relæ, der slår ud ved fejlstrøm.

Strømmen kan afbrydes til hele eller dele af lejlighedens stikkontakter under de enkelte grupper på tavlen. Ved "ON" er HPFI-relæet slået til. El-målere er placeret i kælder.

## VANDMÅLER

Vandmåler i jeres teknikskab kan i med fordel aflæse en gang i måneden for at holde styr på hvor meget forbrug der er og vis der eventuelt er en utæthed kan det blive opdaget i tide, så der ikke når at opstå nogle større skader på boligen.



## Røgalarm

Der er monteret røgalarm i boligerne.

Denne skal testes en gang hver måned og efter udskiftning af batteri. Testen foretages ved at trykke på knap indtil en høj signaltone høres og knappen blinker (5 sek.) Hvis røgalarmen ikke blinker og giver signaltone under test, er den defekt og skal udskiftes.

Administrator kontaktes, hvis røgalarmen er defekt. I røgalarmen er der monteret et back-up batteri. Omkring 30 dage før dette batteri skal udskiftes, begynder røgalarmen at udsende en lille biplyd med jævne mellemrum.

## **FORSYNINGSSKABER**

Noter aflæsninger ved indflytning

### **EL**

**Installations Nr.:**

---

**Aflæsning måler:**

---

### **VAND**

**Varm V.**

**Aflæsning:**

---

**Kold V.**

**Aflæsning:**

---

### **VARME**

**Aflæsning:**

---